

MATBEG

YAZ TATILI  
DÜŞÜNME  
ÇALIŞMASI



OKUBEG



# OKUMA BECERİLERİ



YAZ TATİLİ  
DÜŞÜNME  
ÇALIŞMASI

# İPLİK BOMBARDIMANI

İplik bombardımanı (Yarn Bombing), bir sokak sanatı biçimi olarak halka açık yapı ve nesnelerin örgü modelleriyle süslenmesidir. Yakın zamanda ortaya çıkan ve çok bilinmeyen bu sanat biçimi çeşitli isimlerle anılmaktadır. Kentsel örgü, tığ işi, iplik fırtınası bu isimlerden sadece birkaçıdır. Bunlar dışında iplik bombardımanı terimi en sık kullanılan isimdir.

Herhangi bir nesneye iplik bombalamak için gereken malzemeler iplik ve tıgıdır. Bu iki malzemeyi kullanarak sınırsız sayıda örgü modeli oluşturabilirsiniz. Ayrıca bu sanatı yapmak için usta bir sanatçı olmanıza da gerek yoktur. Ayrıca örgünün giydirileceği nesne konusunda sınırsız bir seçim hakkınız vardır. Bir telefon kulübesi, ağaç gövdesi, eski bir bisiklet ya da bir kaldırım taşı...

Şimdi bu sanatı adım adım inceleyelim.

İlk adımda iplik bombalamak istediğiniz nesneyi seçmelisiniz. Seçilecek nesnenin 3 boyutlu olması gerekir. Örgünüzün nesnenin üzerinde durabilecek bir yüzeye sahip olması da önemlidir. İkinci adımda nesnenin uzunluk ve genişlik değerleri ölçülmelidir. Ardından nesneyi ölçüleriyle kâğıda çizmeniz gerekmektedir. Üçüncü adım örgü modeline karar vermektir. Şu sorulardan yardım alabilirsiniz: "Hangi renkleri kullanacağım?", "Hangi desenleri kullanacağım?", "Hangi iplik türünü kullanacağım?", "Bilinen bir desen mi yoksa yaratıcı bir desen mi kullanacağım?". Son adımda ise örgünüzü seçtiğiniz nesneye giydirmeniz gerekmektedir.

İplik bombardımanı sanatında bazı insanlar, çevremizdeki dünya hakkında derin ve anlamlı açıklamalar yapmak için bu sanatı tercih ederken, çoğu durumda amaç basittir. Sadece insanların göz zevkine hitap etmek için eğlenceli ve güzel bir şey yaratmak da kişilerin amacı olabilir. İplik bombaları insanlara sıcaklık ve aidiyet hissi verir. Aynı zamanda gri şehirlerin insan psikolojisindeki olumsuz etkilerine karşı da bir savaş açılmış olur.

Yoldan geçenlerin amacı, bir tür makine gibi, basitçe A noktasından B noktasına gitmek olmaktan çıkar ve bir an insanlar şehrin kalabalığını unuturlar. Bu durum yoldan geçen kişinin bir an için sıradaki yoğun programından başka bir şey düşünmesini sağlar. İplik bombalarının tek bir amacı olmasa da, ortaya koyulan her eser bir amaca hizmet eder. İplik bombalarının sevimli dış görünüşünün sizi aldatmasına izin vermeyin, aynı zamanda bir düşünceyi yaymak için de güçlü bir araç olabilir.

Hepimizin 'fişe takılı' olduğu bu zamanlarda makine olmadığımızı, duygusal ve eleştirel düşünme becerisi olan varlıklar olduğumuzu iplik bombaları bizlere hatırlatmaktadır.

Şimdi düşünme sırası bizde. A noktasından B noktasına giderken bir kaldırım taşına karşı güzel duygular hissettik mi? Cevabın evetse iplik bombardımanı ile işlenmiş bir kaldırım taşına rastlamışsın demektir.





## Problem 7 İPLİK BOMBARDIMANI

Aşağıdaki ifadelerden her biri için “Doğru” ya da “Yanlış” seçeneklerinden birini işaretleyiniz.

	Doğru	Yanlış
İplik bombardımanı birden fazla şekilde isimlendirilir.		
İplik bombalamak isteyen kişilerin amaçları birbirinden farklı olabilir.		
İplik bombalamanın ikinci aşamasında örgü modeline karar verilir.		
İplik bombardımanı sanatına en çok rastladığımız mekânlar kapalı alanlardır.		



## Problem 8 İPLİK BOMBARDIMANI



- Örgü modeline karar verme
- Örgünün seçtiğiniz nesneye giydirilmesi
- İplik bombalamak istediğiniz nesnenin seçimi
- Nesnenin uzunluk ve genişlik değerlerinin ölçülmesi

İplik bombalamayı ilk aşamadan son aşamaya doğru sıralayınız. Aşamaların karşılık geldiği renkleri uygun şekilde boyayınız.

1. Aşama

2. Aşama

3. Aşama

4. Aşama



**Problem 9 İPLİK BOMBARDIMANI**



Sokak sanatlarından biri olan grafiti; çoğunlukla kamusal bir alanda yer alan bir duvar ya da yüzeye çizilmiş, kazınmış veya püskürtülmüş yazı ve çizimlerdir. Sanatçılar, sprey boya ya da diğer boya çeşitlerini kullanarak belirledikleri alanlarda çizim yeteneklerini sergilerler. Grafiti sokak sanatları arasında en bilinen türdür. Bundan dolayı sanatçılar eleştirilerini ve düşüncelerini ifade etmek için genellikle bu sanatı kullanırlar. Grafiti sanatı, herkesin kolaylıkla yapabileceği bir sanat olmadığı için sadece alanında yetenekli sanatçıların uyguladığı bir sanat türüdür. Ortaya çıkan ürün bir amaca hizmet eder. Amacı ne olursa olsun grafiti sanatı insanların göz zevkine hitap eder.

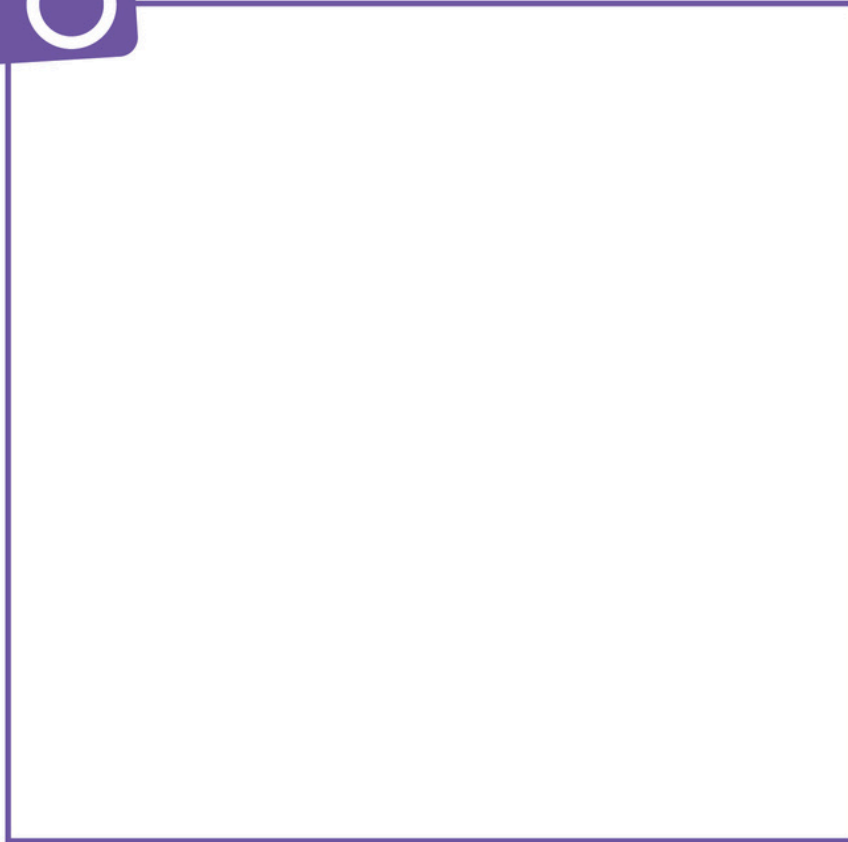
**Metinden hareketle grafiti sanatının iplik bombalama ile benzer ve farkı yönlerini yazınız.**

Benzerlikler	
1	
2	
3	
4	

Farklılıklar	
1	
2	
3	
4	

# GERÇEĞE Dönüştür

Siz de evinizdeki bir nesneyi seçerek bu nesnenin üzerine iplik bombalama yapabilirsiniz. İhtiyacınız olan yalnızca yün ipler ve bir adet tığ.



MATBEG

# MATEMATİK

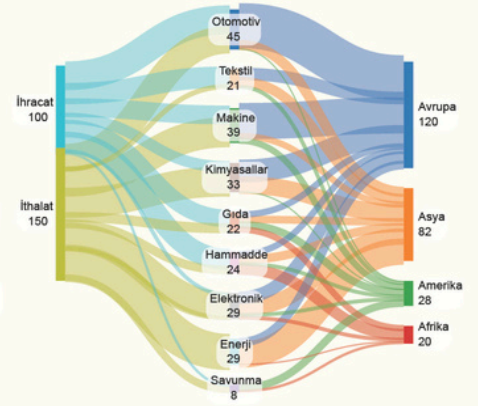
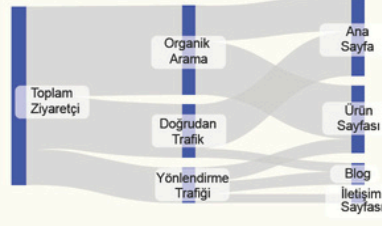
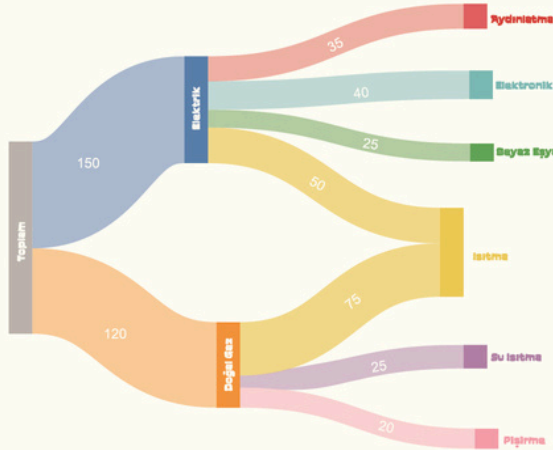
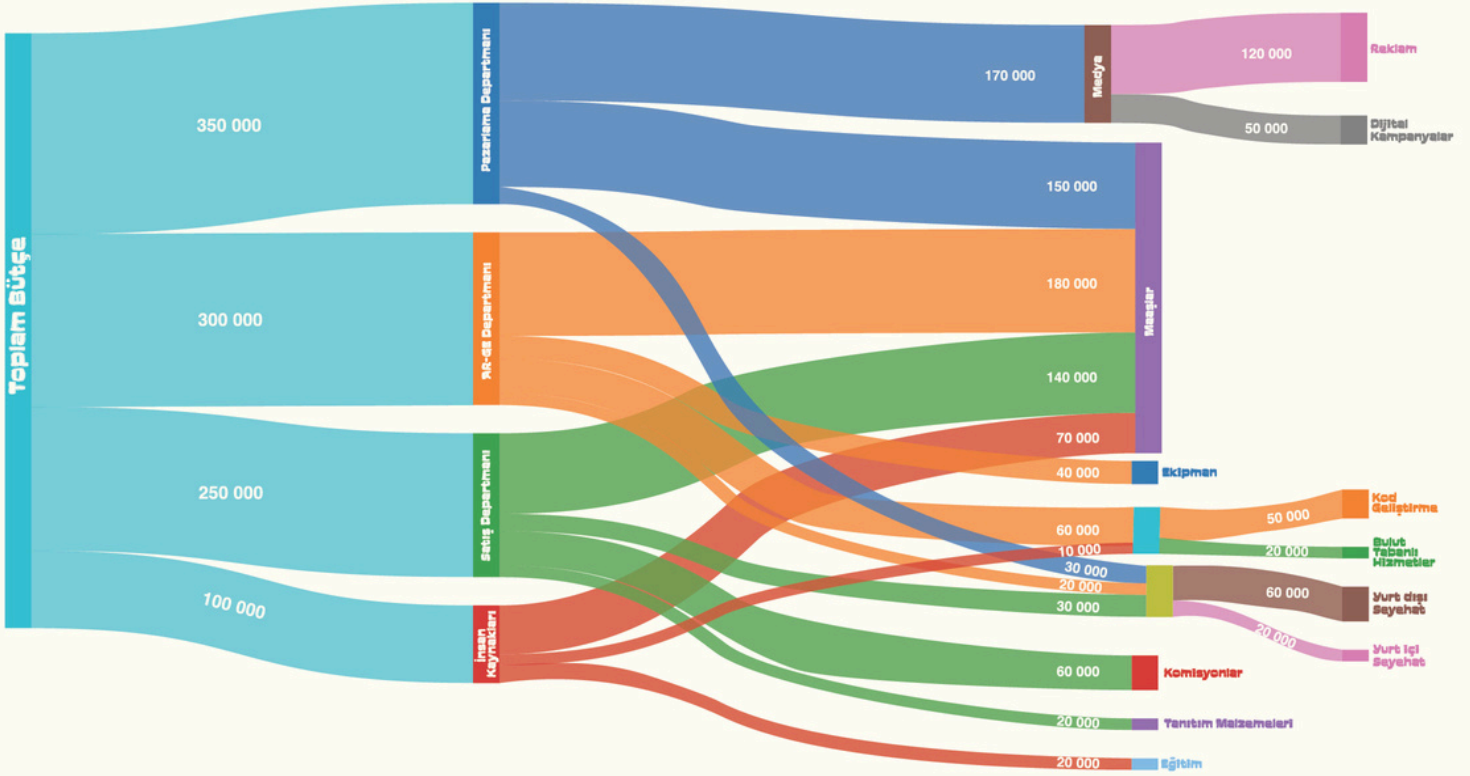


YAZ TATİLİ  
DÜŞÜNME  
ÇALIŞMASI

# SANKEY DİYAGRAMI

Sankey diyagramları, kaynakların bir yerden başka bir yere nasıl aktığını gösteren özel grafiklerdir. Bu diyagramlarda, akışı temsil eden okların kalınlığı, miktar ile doğru orantılıdır. Yani akış miktarı arttıkça oklar da kalınlaşır. Sankey diyagramları, özellikle enerji, malzeme, su veya para gibi kaynakların nereden gelip nereye gittiğini göstermek için kullanılır.

Bu tür diyagramların en ünlü örneklerinden biri, Charles Minard'ın 1869'da çizdiği ve Napolyon'un Rusya seferini anlatan çalışmadır. Günümüzde ise enerji üretimi ve tüketimi, malzeme akışları, bütçe dağılımı ve su kullanımı gibi birçok alanda Sankey diyagramları sıkça kullanılmaktadır.





## Problem 16 SANKEY DİYAGRAMI



Verilen tabloda bir yıldaki toplam araba satış miktarının renklerine ve markalarına göre dağılımı verilmiştir.

Marka	Toplam Satış	Beyaz	Gri	Siyah	Mavi	Kırmızı	Diğer
Fiat	140 000	42 000	49 000	21 000	14 000	7 000	7 000
Renault	120 000	36 600	48 600	12 000	12 000	6 000	6 000
Volkswagen	90 000	22 500	40 500	13 500	4 500	4 500	4 500
Ford	85 000	25 500	29 750	17 000	4 250	4 250	4 250
Toyota	85 000	25 500	29 750	12 750	8 500	4 250	4 250



Tablodaki verileri kullanarak Sankey diyagramı oluşturunuz.



# TELEFONUNUZDA NE KADAR VAKİT GEÇİRİYORSUNUZ?

Telefonunuzdan bir günlük, bir haftalık veya bir aylık ekran süresi raporunu görüntüleyiniz.

Bu rapordaki ekran kullanım sürelerini aşağıdaki gibi kategorilere ayırınız:

- Sosyal Medya
- Mesajlaşma
- Video İzleme
- Oyun

Her kategoriye harcadığınız süreyi belirleyiniz.

Elde ettiğiniz verilere göre, toplam ekran süresinin bu kategorilere nasıl dağıldığını gösteren bir Sankey diyagramı oluşturunuz.



# ARAŞTIRMA GÖREVİ

Bir kişinin günde ne kadar süreyle ekrana bakması gerektiği konusunda uzmanlar çeşitli önerilerde bulunmaktadır.

**Önerilen günlük ekran süresi ne kadardır? Kendi ekran sürenizi bu önerilerle karşılaştırınız. Eğer ekran süreniz fazlaysa, bu süreyi azaltmak için neler yapabileceğinizi yazınız.**

FENBEG

# FEN BİLİMLERİ





# ARTEMİS PROGRAM PLANI

NASA'nın Artemis Programı, 50 yıl aradan sonra insanların Ay'a dönmesini hedefliyor. Bu programın amacı, Ay'da sürdürülebilir bir yaşam oluşturmak ve gelecekte Mars'ta yaşamak için bir koloni kurmaktır. Göreviniz Güneş, Dünya ve Ay'ın özellikleri, hareketleri ve birbirleriyle ilişkileri hakkında bilgilerinizi kullanarak bu misyona bilimsel katkı sağlamak.

## Artemis Misyonu Aşamaları

1. Güneş'in gözlemlenmesi
2. Ay'ın keşfi ve gözlemlenmesi
3. Aya iniş bölgesinin belirlenmesi
4. Ay'da yaşam koşullarının incelenmesi
5. Sürdürülebilir Ay kolonisi planlanması



## Problem 3 ARTEMİS PROGRAMI

Gök bilimcilerin Güneş'i güvenli bir şekilde gözlemleyebilmesi için hangi koruyucu ekipmanlara ihtiyaçları olabilir? Bir koruyucu ekipman çizin.



## Problem 4 ARTEMİS PROGRAMI

Artemis programının başarısı için Ay'ın evrelerinin detaylı bir şekilde analiz edilmesi gerekmektedir. Bu bilgi, iniş zamanı ve lokasyonunun belirlenmesine yardımcı olacaktır.

Tarih	Ay'ın Görünümü
1 Ekim	○
15 Ekim	
23 Ekim	☾
30 Ekim	○

15 Ekim'deki ayın görünümü satırı boş bırakılmıştır. Bu durumun sebebi ne olabilir? Yazınız.





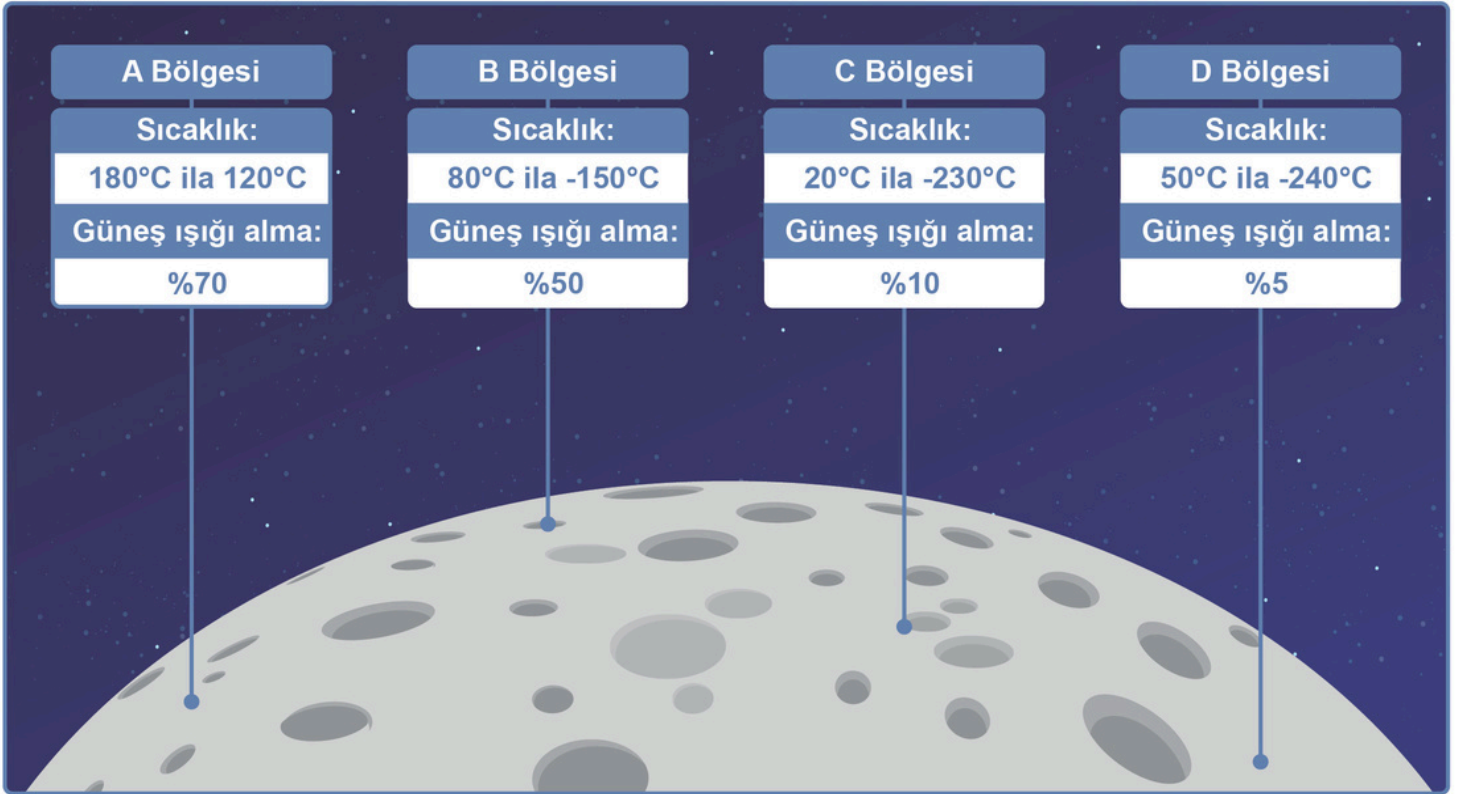
**Problem 5 ARTEMİS PROGRAMI**

Uzay aracının Dünya'dan görülen Ay yüzeyine iniş yapması ve güneş enerjisi ile çalışması planlanmaktadır.

Aracın Ay'ın hangi evresinde Ay yüzeyine iniş yapması en verimli olur? Yazınız.



**Problem 6 ARTEMİS PROGRAMI**



Bu verilere göre Ay'da su buzunun bulunma olasılığı en yüksek olan bölge hangisidir? Açıklayınız.

# AİLE AKTİVİTESİ

Gerçek Ay yüzeyine benzeyen bir dokunsal model oluşturarak Artemis astronotlarının karşılaşacağı arazi şartlarını keşfetmeye hazır mısınız?

## Uygulama Adımları

**1. Ay Toprağı (Regolit) Hazırlama:** Unu ve yağı bir kaseye koyup iyice karıştırınız. Kum benzeri bir doku elde edilinceye kadar karıştırmaya devam ediniz.

**2. Ay Yüzeyi Oluşturma:** Karton kutunun içine hazırladığınız Ay toprağı karışımını ekleyiniz.

**3. Kraterler Oluşturma:** Taşları farklı yüksekliklerden bırakarak yüzeyde kraterler oluşturunuz. Her taşın bıraktığı izi inceleyiniz.

**4. Ay Dağları Ekleme:** Ay toprağının bazı kısımlarını yığarak dağlar ve tepeler oluşturunuz.

**5. Güneş Işığı Simülasyonu:** Odayı karanlık hâle getirip feneri farklı açılarla tutarak Ay'daki gölge durumlarını inceleyiniz.

## Malzemeler

- Büyük, sığ bir karton kutu
- Un
- Yağ
- Farklı boyutlarda taşlar
- Küçük oyuncak
- Fener

## Düşünme Soruları

Aşağıdaki soruları keşif esnasında tartışınız.

- Uzaydan gelen meteorların büyüklüğü, Ay yüzeyindeki izler üzerinde nasıl etkili?
- El fenerini farklı açılardan tuttuğumuzda gölgeler nasıl değişiyor?
- Engibeli Ay yüzeyinde en iyi hareket edebilecek araç nasıl tasarlanmalı? Tekerlekleri nasıl olmalı?
- Ay koşullarında çalışacak bir astronotun kıyafetinde olması gereken özellikler neler olmalı?

